

# 宝珠

第62号

平成28年9月



発行

社会福祉法人 **福聚会**

介護老人福祉施設・短期入所生活介護事業所・予防通所介護事業所  
通所介護事業所・居宅介護支援事業所・認知症対応型共同生活介護事業所

福井市内山梨子町2-3-1 TEL (0776) 83-1373-83-1888 FAX (0776) 83-0161

ホームページ:<http://houjuen.org/>

E-mail:[houzuyuen1112@kub.biglobe.ne.jp](mailto:houzuyuen1112@kub.biglobe.ne.jp)

発行責任者 斎藤 俊信



## Contents

夏祭り .....	2-3P
苑内のイベント紹介(4月~7月) .....	4-6P
お誕生日ご紹介 他 .....	7P
川西地区の地域紹介 .....	8-9P
職員のイベント紹介 他 .....	10P

# 夏祭り

8月21日(日)

**理事長 あいさつ**  
理事長のあいさつにより、  
晴れやかに開幕です

**総合司会**  
息ピッタリの  
司会進行です

**ご利用者様  
ご家族様**

ご家族様と和気あいのショット  
皆様とてもにこやかで素敵な笑顔ですね(^v^)

**宝みこし**  
「ソイヤッ、ソイヤッ」  
威勢の良い掛け声でヒートアップ!

**スコップ三味線**  
いまや全国的に名の知れた  
“七瀬スコップス”のナイスパフォーマンス!

**子どもYOSAKOI**  
“キッズじゅん”のメンバーが  
元気いっぱいの演舞を披露!

**お楽しみ抽選会**  
ワクワクドキドキの抽選会、  
ご満足いただけましたでしょうか?

**ウルトラクイズ大会**  
何問正解できたかな?

**たきあやか歌謡ショー**  
間近で観る歌謡ショーは、  
やはり心に響くものがありますね

**屋台**  
焼きそば、焼きいか、焼きとろ、たこ焼き、人形焼き

**ドリンク**  
受付、ゲーム

**かき氷**  
Kisaki Cafe

**夏祭りボランティア ありがとうございます**  
宮ノ下地区社会福祉協議会福祉委員長  
川西地区日赤奉仕団様、  
宮ノ下婦人会様、シーエムシー株式会社様、  
福井シルバーサービスセンター様、  
株メディベック様、福井ツバメ商事株川端様、  
株葬凜様、介護サポーター尾西弥生様、  
野路仁美様、澤崎真紀様、堀川真由子様



特養



『膳野菜れすとらん 旬菜』にて  
バイキング形式のランチ☆

外食ドライブ 4月



母の日 5月

# 苑内のイベント紹介

4月~7月

越前和紙すき体験 5月



桜花見ドライブ 4月

満開の桜の花と  
多彩に並んだ  
バイキング料理を  
堪能しました。



デイサービス



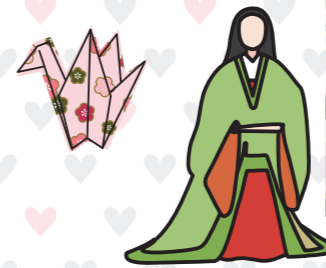
レク活動 5月

『鯉のぼりを釣っちゃおう』  
ゲームをして楽しみました!(^^)!



赤いカーネーションを  
お花屋さんから  
頂きました(\*^。^\*)

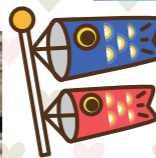
『人間てるてる坊主』



大衆劇団慰問 6月



劇団源之丞様が  
慰問で訪れ  
激励いただき、  
ご利用者の  
気分も最高潮!



昔を思い出して  
いただきたいと、  
地場産業のひとつ  
和紙づくりを体験して  
いただきました。



宮ノ下体育大会 6月



ワクドキデー 7月



新鮮なサザエの釜飯を食べ、潮風に  
吹かれながら海岸線をドライブしました。



外食ドライブ 7月



皆で聖火に見立てた  
棒で段ボールを運び、  
オリンピックのマークを  
完成させました!!



**グループホーム**

**桜花見ドライブ 4月**

満開の桜と満開の笑顔

色んなダルマが出来ました

**デイホームにて 5月**

**越前海岸・ゆりの里ドライブ 5月**

ドライブを楽しんできました

なつ

豪華お弁当とお芝居観賞を楽しみました

**お芝居観賞 5月**

**習字教室 5月**

先生、上手に書けました

ココスで美味しいランチを食べました

**カラオケ喫茶&外食 7月**

イベントの様子はホームページでもご紹介しています。是非ご覧ください。

<http://houjuen.org/>

# お誕生日ご紹介

♪お誕生日おめでとうございます♪

**8月~11月 生まれの方**  
※年齢は誕生日以降の満年齢です

**特養入所者**

**8月** 山下 すぎを様 (97歳) 吉田 フミコ様 (94歳) 八十島 ミユキ様 (94歳) 石川 和夫様 (91歳) 浅川 八重子様 (90歳) 毛利 キヌコ様 (84歳)

**9月** 五十嵐 政子様 (93歳) 片川 なつ枝様 (91歳) 竹下 ひめを様 (91歳) 山崎 香代子様 (89歳) 土屋 弘様 (88歳) 藤田 勇様 (81歳)

**10月** 田淵 八重様 (99歳) 山下 露子様 (96歳) 萩原 とき江様 (92歳) 山根 勝様 (88歳) 松浦 勝子様 (86歳)

**11月** 宇野 マツイ様 (95歳) 白崎 一様 (95歳) 岩佐 ムメコ様 (94歳) 中垣 トミコ様 (94歳) 坪田 一様 (90歳) 大西 ハナ子様 (86歳)

**デイサービス利用者**

**8月** 谷口 久三郎様 (93歳) 大島 シズカ様 (90歳) 大南 清子様 (89歳)

**9月** 鈴木 秀子様 (94歳) 北島 ササコ様 (94歳) 生田 みさを様 (92歳) 山田 政一様 (90歳) 長 清治様 (90歳)

**10月** 島田 つかを様 (94歳) 柳 まさ子様 (92歳) 嵯峨 弓美子様 (89歳)

**11月** 道辻 ハルヲ様 (89歳)

松浦 みつ子様 (88歳) 内田 トシ子様 (85歳) 山田 秀子様 (85歳) 小林 すなを様 (89歳) 野村 勉様 (89歳) 黒川 定二様 (86歳) 島山 末松様 (84歳) 宮川 ミツ子様 (83歳) 家 サツイ様 (86歳) 野口 静枝様 (84歳) 堀川 チヨコ様 (84歳) 田 縁 ささを様 (84歳)

**グループホーム利用者**

**8月** 東谷 常雄様 (93歳) 鍋木 和子様 (87歳)

**11月** 藤岡 つや子様 (90歳) 藤井 幸恵様 (83歳)

**ボランティアさん募集してます!!**

ご自分の趣味や特技を宝珠苑で生かしてみませんか。

- ◎曜日、時間帯など、ご都合に合わせた活動も可能です。
- ◎継続して活動してくれる方 大歓迎
- ◎とりあえず、1回だけと言う方でも構いません。
- ◎ボランティアに興味がある方は、当施設まで是非ご連絡ください。

例えば 将棋、囲碁、手芸、習字、体操、絵画、音楽、お話相手など  
掃除、窓拭き、草取り、庭木の剪定、洗濯、シーツ交換など

ご家族の方も大歓迎

**決算報告書 ー社会福祉法人 福聚会ー**

貸借対照表		事業活動収支計算書	
平成28年 3月31日現在		(単位：千円) (自) 平成27年 4月1日 (至) 平成28年 3月31日 (単位：千円)	
資産の部		負債の部	
流動資産	646,494	流動負債	14,192
固定資産	469,365	固定負債	17,044
基本財産	360,277	負債の部合計	31,236
その他の固定資産	109,088	純資産の部	
		基本金	196,188
		国庫補助金等特別積立金	119,718
		その他の積立金	0
		次期繰越活動増減差額	768,717
		(内当期活動増減差額)	11,702
		純資産の部合計	1,084,623
資産の部合計	1,115,859	負債の部合計	1,115,859
		勘定科目	金額
		サービス活動収益計①	512,338
		サービス活動費用計②	502,654
		サービス活動増減差額③=①-②	9,684
		サービス活動外収益計④	2,018
		サービス活動外費用計⑤	0
		サービス活動外増減差額⑥=④-⑤	2,018
		経常増減差額⑦=③+⑥	11,702
		特別収益計⑧	6,506
		特別費用計⑨	6,506
		特別増減差額⑩=⑧-⑨	0
		当期活動増減差額⑪=⑦+⑩	11,702
		前期繰越活動増減差額⑫	757,015
		当期末繰越活動増減差額⑬=⑪+⑫	768,717
		基本金取崩額⑭	0
		基本金組入額⑮	0
		その他の積立金取崩額⑯	0
		その他の積立金積立額⑰	0
		次期繰越活動増減差額⑱	768,717
		(⑱=⑬+⑭-⑮+⑯-⑰)	

社会福祉法人会計基準に準拠し、社会福祉法人 福聚会定款23条により報告致します。決算報告書をご覧になりたい方は、宝珠苑事務所内の閲覧用決算書をご確認ください。(社会福祉事業：法人本部・特別養護老人ホーム・短期入所生活介護・通所介護・居宅介護支援・グループホーム)

# 川西地区の地域紹介



## 鶉地区

人口 3,204人 世帯数 1,017戸



### 杉田鶉山翁の像

明治、大正の頃、政治の正しい在り方を求め、国政や郷土の発展に自分の全財産と一生を捧げた鶉の里で最も尊敬される人物。農民の為の地租改正の再調査や九頭竜、足羽、日野川の改修や築堤、鉄道の建設など郷土の発展に尽くされました。



### いかづち山

昔は波寄の沖田は三里浜から続いた海で、その海に浮かぶ島が、「いかづち山」だといわれている。「いかづち山」の住吉神社には、男の神様を両手で頭の上にかざした四組の手を持つ女神の像が自然石のほかに祀られています。



### 水切古墳

6世紀から7世紀にかけて築造された三基の古墳。川西中学校の裏手を行くと、水切古墳がはっきりと口を開けており、中へ入ると仏像が祀ってある。出土品の勾玉、金色釧(腕輪)、皿、まり(酒を入れる器)、かめ等の大部分が砂子坂の西徳寺に保存されています。

### 黒丸城跡

城跡は三宅、布施田、黒丸城の境付近で、範囲は判らないが、大部分は三宅地籍だろうと言われてる。初代の朝倉広景が黒丸城主になってから六代の敏景が一乗谷に移るまで136年間続いたといわれる。城の近くにあったといわれる広景の墓は、いつの頃か失われてしまったが、武将の墓は今も残っています。

## 大安寺地区

人口 1,259人 世帯数 414戸



### 大安禅寺

奈良時代、時の高僧泰澄大師が田ノ谷に竜王山田谷寺を創建したことに始まる。しかし、天正2年戦の兵火で全焼。その後、福井藩主 松平家の永代菩提所として建立。国の重要文化財に指定され、ご本尊は十一面観音菩薩をお祀りしています。



### 千畳敷

福井藩歴代藩主の墓所。石板1360枚が敷き詰められていることから千畳敷と呼ばれる。高さ4メートルにも及ぶ墓が藩祖結城秀康公の墓碑を中心に10基が整然と立ち並び、藩主墓所としては日本一と言われています。



### いぼとり地蔵

昔から土地の人々に親しまれているが、何時・誰が・何のために建立したのかはわからないとのこと。このお地蔵さんにはいぼがあり、悩んでいる人が願をかけることによりいぼを落としてもらえる靈験あらたかなお地蔵さんとして知られています。



### 大安寺地区

縄文時代、大安寺に人が居住する。安土・桃山時代には紙すきが盛んで、昭和に入ってから松茸が沢山取れ、松茸山として賑わっていた。温泉施設があり、兼業農家で勤労者世帯が多い地区。



## 棗地区

人口 1,676人 世帯数 564戸



### 大道和尚像

江戸時代の終わりに敦賀の唯願寺に生まれる。「水雲子」と名乗って各地を巡り、仏の教えを説き、困っている人々を救うために道を作ったり、産業を興したりして歩いた人物。偉大な業績として、三里浜の大植林を計画したことや福井から鮎川に通じる約30キロの道を整備したことがあげられます。



### 石橋町の清水(しょうず)

清水(しょうず)という湧水を活かした「共同洗い場」。昔から飲み水のほか、洗濯や野菜洗いに使われていた。現在も洗い場は共同管理され使われている。昔はたいていの村に清水はあったが、今でもこうして使われている所は珍しい。



### 薬師堂

両橋屋地籍の通称薬師山にあり、棗左京亮が崇敬していたとされる守り神。棗左京亮は朝倉家四代の朝倉貞景の甥で、室町時代棗郷の総地頭となった人物。当時大津波により荒れ果てていた高須川扇状地付近(川尻・両橋屋・石橋)の開発に力を尽くし、郷土の生活の安定に努めました。



### 味坂神社

千年以上の由緒をもつ神社。いつ頃から祀られているかははっきりしないが、平安時代初めにつくられた「延喜式神名帳」にその名が記されています。祭り神は「伊那那美命(いざなみのみこと)」といわれる女の神様で、夫婦円満・子宝・安産にご利益があります。

## 本郷地区

人口 1,128人 世帯数 382戸

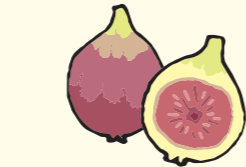


### 龍興寺跡

永享初年(1430年)八幡町200メートルの山頂に繁栄を極めたが、天正2年(1574年)一向一揆の放火によって、150年間続いた七堂伽藍の大寺も廃虚と化しました。寺跡には古井戸、礎石らしい数々の石、崩れた十数基の五輪塔などがあり、また瀬石仏等がその面影をとどめています。

### 桂観音清水

寛永元年(1623年)当時福井～鮎川街道として栄えた頃、福井藩主、松平光通公ご通行の折、桂の木の根元より沸き出る水を召し上げられ、「おいしい、誠に名水である」と仰せられ、桂清水と命名されました。山險しき道中の安全を祈って観音様が安置されたが、昭和23年の大震災により崩壊。しかし、桂清水は止ることなく沸き出た。現在、水と観音様を祭り「桂観音清水」として崇められています。



### 特産品(養蚕・いちじく)

かつては織維王国の福井県にあって、欠くことの出来なかった養蚕業。今なお本物のよさ、自然のよさをもとめて、養蚕が行われ、年間4～5回生産しています。また、平成12年に本郷いちじく生産組合を立ち上げ、特産化を目指し平成15年に福井県と区別栽培農産物の認証を受け、近年は加工品としていちじくジャム作りも行っています。



### スコップ三味線

本郷地区を流れる七瀬川の由来から名づけた「七瀬すこっぱーず」。地域でのイベントをはじめ、施設慰問など昨年は70数回の公演を重ね、青森県での世界大会で団体2位の好成績を取りました。また、スコップ三味線家元より「スコップ三味線」普及の郷としての認定証が贈られました。



## 宮ノ下地区

人口 885人 世帯数 293戸

※地区人口、世帯数は平成28年9月1日現在のものです。  
※宮ノ下地区は前号で紹介しておりますので、今回は省略させていただきます。

## 職員のイベント紹介



7月9日、大丹生町のMAREにおいて職員同士の親睦を図るBBQを行いました。約60人が参加し、暑い夏の一晩を和気あいあいと楽しく過ごしました。

6月19日、FBCが主催する「芝罘リレーマラソン」のフルマラソンの部に参加しました。“気持ちつなぐタスキのチカラ”というテーマをクリアし、見事完走することができました。最後は全員そろってゴールイン!! タイムは、3時間59分43秒でした!!

## 新人職員紹介

①趣味 ②星座 ③血液型 ④座右の銘 ⑤コメント



はせがわ **長谷川** みか **美佳** 特養看護職

- ①映画鑑賞
- ②獅子座
- ③O型
- ④継続は力なり
- ⑤笑顔と優しい気持ちで頑張ります!!



たが **多賀** ちづこ **千津子** グループホーム 介護職

- ①スキー・ガーデニング・アートフラワー
- ②魚座
- ③AB型
- ④七転八起
- ⑤よろしく願いいたします。



## ご協力ありがとうございました

### 慰問

ビクター歌謡教室明新教室様、劇団源之丞一座様  
「アイリーハーモニー」代表 山科文子様  
リーリア会 代表 堤端一枝様  
よつば会 代表 勝見信子様  
クローバーズ 代表 加藤美知代様、植田勇様

### ご寄贈・ご寄附

北村栄子様、畑智恵子様、酒井縫子様、藤田カズ子様  
村上え子様、走坂かずこ様、湯口道子様  
本郷地区ふるさと祭り実行委員会様  
福井フォレストゴルフクラブ様  
小林ツタ子様、林美恵子様、坪田千代様、黒川定二様  
大島ふみ子様、伊藤泰子様、大島シズカ様  
斉藤光雄様、南節子様

### ボランティア

川西地区日赤奉仕団様、片川弘子様、吉田智子様  
吉川アキコ様、浅井久子様、境谷雄二様、東本静子様

## 編集後記

さわやかな秋晴れが続く今日この頃。お出かけするにもいい季節になりましたね。

天高く馬肥ゆる秋と申しますが、味覚の秋・行楽の秋を楽しみましょう♪

## 11月までの主な行事予定

**9月** 敬老祝賀会・ぶどう狩り

**10月** 秋季遠足

**11月** 文化祭

※都合により日程、内容等が変更になることがあります。ご了承ください。